



Juin 2014 n°46

Neuv'Echos

Périodique d'informations des Neuvecellois
www.mairie-neuvecelle.fr

Agenda

A LA SALLE D'ANIMATION

Vendredi 20 juin à partir de 19h00
Fête de la musique

Du 28 juin au 6 juillet
Exposition « L'harmonie du voyage »
Béatrice LORILLON

Dimanche 13 juillet
Kermesse paroissiale La
Neuvecelloise

Du 19 juillet au 27 juillet
Exposition « Rêverie en couleurs »
Chantal PRIN

Lundi 28 juillet de 17h30 à 20h00
Don du sang

Dimanche 3 août
Vide-Grenier

Du 16 au 24 août
Exposition « L'aventure de la couleur »
Jean-Pierre KOTCHIAN

Du 13 au 21 septembre
Journées du patrimoine
« Du parchemin au sms, évolution des
moyens de communication »

A L'ECOLE

Samedi 28 juin
Fête de l'école

PLAGE DE GRANDE-RIVE

Samedi 27 septembre
de 10h à 15h
Rendez-vous littéraire et gustatif
par le Marque Page
« Le Lac et ses poissons »

A LA MAISON DES ASSOCIATIONS

Vendredi 5 septembre
de 17h à 20h
Forum des associations

A LA GRANGE AU LAC

Du 8 au 14 juillet
Rencontres musicales

Édito

Chers concitoyens,

Nous avons vécu le 23 mars un événement qui marque l'histoire de notre village, le départ d'un Maire remarquable, titulaire de 37 années de présence à la mairie, et son remplacement par un Maire par la force des choses débutant dans le métier.

Je reviendrai bien sûr, au fur et à mesure de la parution des numéros de Neuv'Echos, sur ce qui constitue d'ordinaire l'éditorial de la revue, à savoir les projets et les réalisations communales.

Pour l'heure, pour ce premier éditorial que je signe comme nouveau Maire de Neuvecelle, je crois un meilleur choix de revenir quelques instants sur ce tournant de notre histoire locale et sur ce qu'il implique comme perspectives et comme enjeux pour les neuvecelloises et les neuvecellois.

Au-delà du cérémonial impressionnant de l'événement, c'est avec fierté mais aussi avec beaucoup d'humilité, connaissant les responsabilités qu'elle implique, que j'ai ceint l'écharpe tricolore de Maire de Neuvecelle.

Deux mois sont passés, au cours desquels chaque jour me fait davantage prendre conscience de l'ampleur de la tâche à accomplir et de mes devoirs vis-à-vis de notre population qui m'a fait confiance.

J'adresse à cet effet mes remerciements à toutes celles et à tous ceux qui nous ont confié la difficile, mais ô combien passionnante mission de les représenter durant les six prochaines années. Je n'oublie pas pour autant tous ceux qui avaient fait un autre choix. La démocratie a pu s'exprimer dans le respect et la tolérance, quelles que soient nos opinions.

Je me réjouis de rencontrer tous les jours auprès des conseillers municipaux issus de la liste « Neuvecelle Ensemble » un grand sens de la responsabilité et une volonté affirmée de collaborer de façon apaisée avec l'équipe majoritaire. Je forme des vœux pour que cette bonne volonté perdure. Cela concourra à coup sûr à la réalisation d'un travail constructif entre les deux équipes au profit des citoyens.

Remplacer Louis DURET à la mairie ne sera pas chose facile, j'en ai pleinement conscience.

Être Maire, pour lui, comme pour moi, c'est tout simplement être un homme ou une femme libre, entièrement dévoué au bien-être de ses habitants.

J'ai en tout cas, avec vous tous, une ambition pas personnelle, mais une vraie ambition citoyenne. Celle de garder le cap : celui qu'a initié mon prédécesseur, d'une commune où il fait bon vivre, d'une commune dynamique, authentique, conviviale, généreuse et responsable. Une commune en marche !

Philippe Drago
Maire de Neuvecelle

CONCOURS DES MAISONS FLEURIES

Le jury du concours des Maisons Fleuries passera dans les rues de notre commune
le samedi 19 juillet.



Vie scolaire

■ RÉFORME DES RYTHMES SCOLAIRES 2014 – 2015

Dès le début du mandat, la Municipalité a repris ce dossier qui avait été déjà bien avancé par la précédente équipe municipale. Après plusieurs réunions de concertation avec tous les acteurs concernés par ce dossier, les décisions suivantes ont été prises :

- **Horaires scolaires** : 8h30 - 11h30 et 13h30 à 15h45 les lundi, mardi, jeudi et vendredi, 8h30 - 11h30 le mercredi,
- **Les temps d'activités périscolaires** auront lieu de 15h45 à 16h30 les lundi, mardi, jeudi, vendredi,
- **Les activités périscolaires seront gratuites** pour les familles, et donc entièrement subventionnées par la Commune,
- **Le programme des activités sera établi pour l'année**, et il n'y aura pas de choix à la carte dans un premier temps,
- **Les inscriptions aux activités périscolaires** seront enregistrées **toutes les 6 semaines** environ (après chaque période de vacances) afin de répondre au mieux aux besoins des parents travaillant selon un planning irrégulier,
- **Bus scolaire** : Le bus assurera le transport des enfants à 8h30, 11h30, 13h30 et 16h30 à la sortie des activités périscolaires les lundi, mardi, jeudi, vendredi. Il assurera également le mercredi à 8h30 et 11h30,
- **Garderie périscolaire** : en plus du service actuel, elle sera ouverte le mercredi matin de 7h30 à 8h20 et de 11h30 à 12h30.

Cependant, à l'heure où nous sortons ce Neuv'Echos, il reste encore un certain nombre de sujets à traiter :

- Définir l'utilisation des locaux dans l'école, pour les groupes périscolaires,
- Recruter les intervenants nécessaires,
- Finaliser le programme des activités proposées pour l'année 2014-2015.

Un comité d'amélioration continue sera mis en place, chargé de suivre la mise en œuvre de cette réforme et de proposer des aménagements.

Bien-être de l'enfant et bon sens doivent guider nos actions.



■ TARIFS DU TRANSPORT SCOLAIRE

Voici les tarifs du transport scolaire qui seront appliqués pour l'année scolaire 2014-2015 :

Formule	Tarif	1 enfant	2 enfants	3 enfants et +
2 aller-retour par jour	Trimestriel	38 €	60 €	74 €
	Annuel	114 €	180 €	223 €
1 aller-retour par jour	Trimestriel	17 €	32 €	39 €
	Annuel	51 €	96 €	117 €

Avis à candidature dans le cadre de la réforme des rythmes scolaires

La commune recherche des intervenants pour encadrer les enfants, de 15h45 à 16h30 durant les périodes scolaires, les lundi, mardi, jeudi et vendredi. La prestation sera indemnisée.

Merci de contacter la Mairie au 04 50 75 03 45 ou par mail à mairie-neuvecelle@wanadoo.fr

■ RENTRÉE SCOLAIRE ET AGRANDISSEMENT DE L'ÉCOLE



Les effectifs de nos écoles maternelle et élémentaire sont tels qu'il faut envisager à court terme la création d'une nouvelle classe.

A l'heure où nous écrivons ces lignes, il n'est pas encore certain qu'une nouvelle classe soit créée à l'école maternelle. La décision sera prise par le Rectorat fin juin. Si cette création est confirmée, la Municipalité recourra à la mise en place d'un espace provisoire type « Algeco » comme cela est couramment rencontré dans les écoles dans la même situation.

A plus long terme, la Municipalité a déjà engagé une réflexion sur l'agrandissement de l'école. Première étape, un recensement de tous les besoins a été effectué avec les partenaires impliqués : les enseignants, les délégués des parents d'élèves, le Restaurant scolaire, Lou Nove Chat'ni, la bibliothèque et Le Marque Page, NLC, l'ADMR.

■ PROJET DE MAM (MAISON DES ASSISTANTES MATERNELLES)

Un projet d'installation d'une Maison d'Assistants Maternelles est en cours d'élaboration par Mme Sabrina LAMORELLE. Cette MAM serait installée dans la maison du directeur au sein du groupe scolaire.

Le bâtiment demandant quelques aménagements, cette MAM ne serait ouverte qu'en janvier 2015.

Aménagements & Travaux

■ GRANDE-RIVE

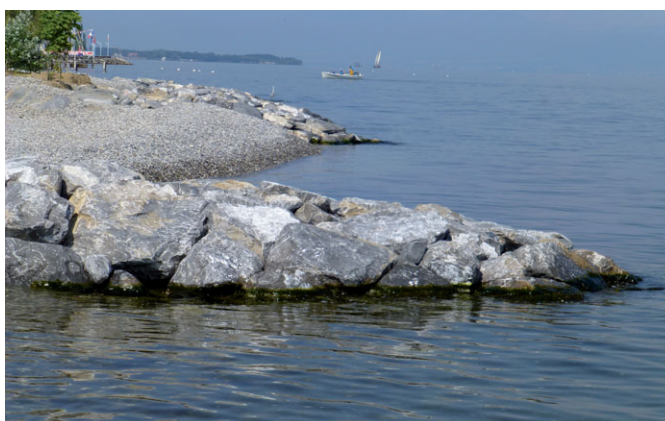
Des compléments d'enrochement visant à allonger les épis existants et à en créer deux supplémentaires ont été réalisés ce printemps. Ils ont été entrepris afin de limiter l'impact des coups de bise sur les berges.

Les derniers aménagements en cours concernent l'installation des blocs sanitaires, la mise en service de l'éclairage ainsi que la finalisation du parking avec la création d'une zone bleue en concertation avec la commune de Maxilly.

Les ralentisseurs (coussins berlinois) ont été réinstallés afin de protéger la traversée des piétons devant les restaurants.

Les travaux de la place Bonnaz sur la commune d'Evian doivent se terminer fin juin. Les aménagements réalisés permettront de prolonger la promenade.

Le Conseil Municipal a décidé de solliciter le transfert de propriété des terres conquises sur le Lac, de l'Etat aux communes de Maxilly et Neuvecelle. Cette démarche permettra peut-être de récupérer une partie de la TVA relative aux travaux.



■ MILLY

La commune va aménager une place de parking pour personne à mobilité réduite.



■ SÉCURITÉ ROUTIÈRE

Les problèmes de sécurité routière (vitesse des véhicules, protection des piétons) sur les trois routes départementales qui traversent la commune ont été évoqués au cours de réunions avec le Conseil Général.

La commune va solliciter un cabinet spécialisé afin d'étudier les solutions envisageables et acceptables par les services départementaux.

Mairie Echos

■ COMPOSITION DES COMMISSIONS MUNICIPALES

Rappelons que le Maire est président de droit de chaque commission municipale.

Finances - Président : RUFFET Christian

<i>Membres élus</i>	<i>Comité consultatif</i>
BEGNI Sandrine	BELLON Pierre-Christian
BOURGEOIS Aurore	CUISINIER Michel
DEAL Quentin	GAUTHIER Myriam
HARDUIN Frédéric	JACQUIER Pierrick
HYVERT Alain	REBET Thierry
QUEROIS Nathalie	VIOLLAND Arnaud
VIOLLAND Anne-Cécile	
VRIGNON Judith	

Vie sociale - Présidente : VIOLLAND Anne-Cécile

<i>Membres élus</i>	<i>Comité consultatif</i>
BUTTAY Thierry	BESSON Stéphanie
DEAL Quentin	GAUTHIER Béatrice
DURET Claudette	JACQUIER Stéphanie
BEGNI Sandrine	MERMIER Arlette
LUGRIN Mireille	Tous les présidents d'association

Communication - Président : DEAL Quentin

<i>Membres élus</i>	<i>Comité consultatif</i>
BUTTAY Thierry	CHAPUIS Florian
PAGNIER Cindy	GAUTHIER Béatrice
VIOLLAND Anne-Cécile	GOSSEINE Christian
VRIGNON Judith	JACQUIER Stéphanie

Travaux et réseaux - Président : CHAFFANEL Bernard

<i>Membres élus</i>	<i>Comité consultatif</i>
BOURGEOIS Aurore	FOREL Serge
CHAPUIS Nicolas	MERMIER Arlette
GAMBLIN Jean-Jacques	MORIN Michel
HARDUIN Frédéric	VELAIN Georges
LCHAT Hervé	
LAZARETH Jean-Charles	
LUGRIN Mireille	
TISSOT Fabien	

Cadre de vie - Président : LCHAT Hervé

<i>Membres élus</i>	<i>Comité consultatif</i>
↳ Urbanisme, PLU	
CHAPUIS Nicolas	BAISAMY Anne
GAMBLIN Jean-Jacques	BELLON Pierre-Christian
HARDUIN Frédéric	BOCHATON Bernard
HYVERT Alain	DESUERT Michel
POUPON Patricia	FOREL Serge
RUFFET Christian	GOSSEINE Christian
TISSOT Fabien	JACQUIER Pierrick
	LE BOURGEOIS Adrien
	MORIN Michel
	REBET Thierry
	THEVENON Bruno
	THOUËILLE Nathalie

↳ Promotion du développement durable

CHAPUIS Nicolas	BESSON Stéphanie
FABRELLO Valérie	BOUCHET Paul
HARDUIN Frédéric	DEAL Dominique
LAZARETH Jean-Charles	DOUCET Armelle
WENDLING Nadine	FERNEX Christian
	GOSSEINE Christian
	LACROIX Françoise
	LAZZAROTTO Eric
	MERMIER Arlette

Ecole et activités périscolaires - Présidente : DURET Claudette

<i>Membres élus</i>	<i>Comité consultatif</i>
BEGNI Sandrine	DESCHAMPS Mireille
BUTTAY Thierry	GAUTHIER Myriam
FABRELLO Valérie	PINEIRO Monique
POUPON Patricia	PITTET Martine
VIOLLAND Anne-Cécile	THOUËILLE Nathalie
WENDLING Nadine	WAMBST Cécile

■ RÉSULTATS DES ÉLECTIONS EUROPÉENNES DU 20 MAI 2014



INSCRITS :	2077	
VOTANTS :	933	44,92%
EXPRIMÉS :	919	98,50%
ABSTENTIONS :	1144	55,08%
BLANCS :	10	1,07%
NULS :	4	0,43%
BLANCS/NULS :	14	1,50%

MUSELIER Renaud	28,07%
LE PEN Jean-Marie	18,72%
GOULARD Sylvie	12,51%
PEILLON Vincent	11,21%
RIVASI Michèle	9,36%
RAMBAUD Gerbert	4,46%
MIRA Valérie	4,24%
COUTELIS Jean-Baptiste	3,92%
VERGIAT Marie-Christine	2,83%
LESCURE Bertrand	2,39%
GOMEZ Chantal	1,20%
ARNAUD Monique	0,44%
ALFONSI François	0,33%
ROMANI Daniel	0,22%
MURE-RAVAUD Jean-Marie	0,11%

■ RECENSEMENT DES TRAVAILLEURS FRONTALIERS GENEVOIS

Toutes les personnes en possession d'une carte de travail établie par l'Office Cantonal Genevois de la Population, et domiciliées à Neuvecelle sont invitées à se faire recenser à la Mairie **avant le 20 juin prochain**.

Cette démarche facile permet d'améliorer les finances de Neuvecelle puisque la rétrocession des « fonds genevois » rapporte à la commune plus de 1 000 € par travailleur frontalier !

■ AH ! MES DÉCHETS !

S'ils sont d'origine naturelle, végétale, animale, ou sont biodégradables, je les mets dans ma poubelle.

Si ce sont des papiers, des cartons, du verre, des plastiques, des métaux, des polystyrènes, je ne bourre pas ma poubelle, je les mets dans des bacs mis en place par ma Commune pour les recevoir, et je sais qu'ils seront recyclés.

Je porte en voiture ou à pied mes déchets recyclables, et je suis heureux de le faire, dans les bacs ou containers mis à ma disposition par ma Commune.

Pourquoi les poser à côté des bacs ? Fatigué à ce point, que l'extraction de mon véhicule de mes déchets recyclables ne me permet plus de les introduire dans chacun des bacs ?

Qui suis-je ?

Entreposer ces déchets, qui gâchent ma vue et les offrir à la vue de mes voisins de quartier, à la vue des passants ?

Ces déchets inesthétiques, qui abîment la beauté de notre Commune, notre bien commun, je les ai abandonnés sans respect de l'Autre ?

Qui suis-je ?

Je m'en veux ! Je prends conscience, que mes déchets seront enlevés un jour, par qui ? Par le personnel des services techniques de la ville.

Je m'en veux ! Je n'ai jamais voulu en faire, ainsi, mes larbins !

Un Neuvecellois amoureux de notre Commune



Nous rappelons qu'une déchetterie est à votre disposition à Lugrin

■ ECHOS DE LA CCPE Déchets-Tri sélectif

En vue de favoriser le compostage individuel, le conseil communautaire a décidé de prolonger la réduction de 20% sur le prix d'achat d'un composteur aux habitants de la Communauté de Commune.

Renseignements à la CCPE au 04 50 74 57 85

■ COMMÉMORATION DE LA RAFLE DU 20 MAI 1944

Il y a 70 ans, l'armée allemande, aidée par la Milice, entreprit une grande rafle dans plusieurs communes du Chablais, dont Neuvecelle. Au total, il y eut 9 exécutions, 38 hommes déportés dans les camps de concentration, dont 17 ne sont jamais revenus. Mardi 20 mai, la Commune a tenu à célébrer la mémoire de ces douloureux événements.

Mireille PINGET, petite-fille d'Edouard, et Guy MAGNIN, fils de Robert, déposèrent une gerbe au monument aux Morts, place de la Mairie.



■ PRIX DE L'EAU

Le Conseil Municipal du 14 Mai 2014 a décidé de porter le montant de la redevance communale incluse dans le prix de vente du m³ d'eau potable à 1,24 € (prix précédent 1,22 €).

Ce prix s'appliquera aux consommations enregistrées à partir du 1^{er} août 2014.

■ RELEVÉ DES COMPTEURS D'EAU

La tournée des fontainiers débutera le lundi 24 juin. Nous vous prions de leur réserver le meilleur accueil et de rendre accessible l'accès à votre compteur.

Pour tout renseignement, appeler les services techniques au 04 50 75 33 40.

■ DISTRIBUTEUR DE BILLETS A MILLY ?

La municipalité a poursuivi ses contacts avec les banques pour tenter de faire installer un distributeur de billets à Milly. Le nombre important de retraits exigés par les institutions bancaires (2 000 par mois) constitue pour le moment un blocage à son installation.

Nous ne nous avouons pas vaincus et continuons de chercher une banque prête à s'engager...

■ PROTÉGEZ VOTRE HABITATION CONTRE LES CAMBRIOLAGES

Le Ministère de l'Intérieur publie sur son site une feuille d'information pour inviter les habitants à protéger leur domicile.

En cette période de l'année, il est bon de rappeler certaines règles de base... Vous pouvez consulter ces recommandations sur <http://www.interieur.gouv.fr/A-votre-service/Ma-securite/Conseils-pratiques/Mon-domicile/>

Vie Associative

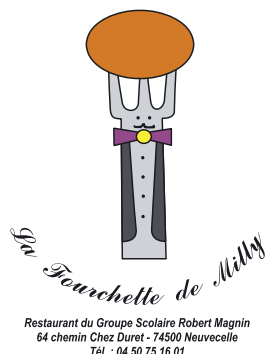


■ LA FOURCHETTE DE MILLY

Une nouvelle année scolaire se termine déjà et voici venu le temps du bilan et des projets.

Un bilan positif avec une réorganisation du restaurant scolaire dont la gestion a été largement améliorée grâce à :

- la mise en place d'une permanence quotidienne assurée par Renée DEPOISIER,
- le recrutement de personnel,
- une politique de suivi des factures et des impayés plus sévère peut-être mais rendue nécessaire pour la survie financière de l'association,
- et un agrandissement de la salle de cantine afin d'accueillir dans les meilleures conditions possibles tous nos jeunes clients quotidiens.



Des séances de lecture organisées avec l'association « Lire et Faire Lire » ont également été mises en place et ont rencontré un grand succès. Quelques enfants répètent des chansons et les chantent à leurs camarades après les repas.

L'année va se terminer avec un repas de fin d'année, animé par une « zumbaaaa » organisée par Aurélie SORANZO et une chanson choisie par les enfants et préparée avec Marina STIZZI.

Pour la rentrée prochaine, tout est déjà prêt avec les documents mis à jour et à votre disposition sur notre site

www.lafourchettedemilly.com.

Il ne me reste plus qu'à souhaiter de très bonnes vacances à tous et à toutes et à vous donner rendez-vous à la rentrée !!

Gérald PITTET, Président

■ NEUV'GYM

Le jeudi 26 juin sonnera la clôture de la saison 2013-2014 pour notre association de gymnastique féminine et c'est avec notre habituel buffet canadien que nous célébrerons cet événement.

Le mois de juin sera encore l'occasion de nous réunir en dehors de la Maison des Associations : une première fois pour la visite du centre de tri sélectif qui nous a été proposée par la Communauté de Communes du Pays d'Evian puis notre sortie montagne qui aura lieu cette année au Mont Caly (Les Gets).

Nous vous souhaitons un très bel été et espérons vous retrouver très nombreuses l'an prochain.

Retrouvez- nous sur notre site :
<http://neuvgyim.jimdo.com>
ou appelez : Christiane 04 50 74 87 16
ou Françoise 04 50 75 37 31

■ HANDBALL

Bientôt la fin de saison, pour nos handballeurs en herbe, qui, toujours assidus aux entraînements et aux tournois, ne voudraient pas que la saison s'arrête.



Au mois de mars, ils se sont rendus à Annemasse pour le tournoi du printemps, où ils ont réalisé de très bons matchs et où les parents ont pu constater les progrès réalisés tout au long de cette saison. Ils ont joué contre les clubs de Thonon, Annemasse, Talinges, Sallanches, Cluses, Marignier, Bonneville, Pays Rochois. Après une bonne journée, ils ont tous été récompensés par le Comité Départemental, et un bon goûter leur a été offert.

Avant les vacances de Pâques, ils ont pris la direction de Sallanches pour le tournoi du poisson d'Avril !!! Amusement assuré.ils en sont repartis avec des étoiles dans les yeux.

Toujours assidus aux entraînements, ils continuent à progresser tous ensemble et se voient déjà l'année prochaine jouer, pour quelques uns d'entre eux avec les « grands »...

Avant de terminer la saison, ils se sont rendus pour le tournoi final à la Roche-sur-Foron où tous les clubs étaient cette fois-ci réunis, soit 15 clubs. La fête est toujours grandiose pour tous ces mini-handballeurs.

Tout l'encadrement du club les félicite pour leur bonne saison ainsi que les moins de 10 ans qui ont effectué tous les tournois. Les progrès sont constants et l'enthousiasme toujours le même.

L'investissement des entraîneurs, et tout ce qui a été mis en place pour cette catégorie, ont porté leurs fruits, puisque le club s'est vu attribué par la Fédération Française de Handball, le label OR pour son école de Handball ! Seuls 2 clubs de Haute-Savoie ont reçu cette distinction : Evian et Annecy.

Si votre enfant est intéressé par ce sport, vous pouvez prendre contact dès à présent pour la saison prochaine au 06 74 03 16 57 ou visiter notre site : www.eviansportshandball.com.

Alexandra DUQUESNE



Vie Associative



■ COME N'DANSE



Nos danseurs en pleine concentration pendant le stage du 12 avril

L'année 2013-14 se termine gentiment et nous comptons parmi nos membres, certains très fidèles qui ne manquent jamais un cours. BRAVO à eux !

Se laisser porter par la musique et ses rythmes, laisser son corps évoluer dans des mouvements de souplesse et d'élégance, voici le joli programme que nous avons suivi en cette première année de renaissance de l'association COME N'DANSE.

Avec une approche pédagogique s'appuyant non seulement sur l'apprentissage rigoureux des pas de danse, mais également sur la connaissance et le perfectionnement des différentes positions du corps, notre professeur a réussi à nous communiquer sa passion et son envie de faire toujours mieux.

Au fil des différents cours, nous retrouvons le plaisir de mieux danser en couple, mais aussi en groupe sur des chorégraphies imaginées pour nous et adaptées aux compétences de chacun !

Le stage du 12 avril a été un franc succès, grâce entre autre à l'investissement des membres de COME N'DANSE : ambiance studieuse mais décontractée et ludique. Nous avons reçu avec beaucoup de plaisir nos amis de l'association «Le Chat Dansant» de Saint-Jean-de-Chevelu en Savoie et tout le monde a passé un excellent moment.

Après la pause estivale, nous recommencerons nos activités début septembre : beaucoup de plaisir et d'amusement en perspective... Venez nous rejoindre et dansons ensemble.

Pour tout renseignement,
appeler Elisabeth GIANQUINTO au : 06 08 17 25 84

■ DONNEURS DE SANG

C'est par une belle journée ensoleillée et chaude, le dimanche 9 mars, qu'une quarantaine de donateurs et leurs familles ont participé à la sortie raquettes à Abondance sur les versants un peu abrupts, pour certains, de Richebourg. Les pauses s'imposaient donc avec de bons remontants, avant de mettre les pieds sous la table à Châtel pour un repas fondue.

Pour l'heure et se mettre en forme pour les dons à venir, ce sont les rameurs qui vont entrer en scène, souvent les mêmes. Pour du sang neuf pour ces courses de rames sur le lac, nous vous attendons. Venez nous rejoindre, hommes et femmes, toujours dans une ambiance formidable.

La balade pédestre familiale départementale aura lieu sur le plateau de Solaizon au-dessus de Bonneville le dimanche 7 septembre. Inscrivez-vous auprès des membres du Comité (Président au 04 50 75 58 60) ou lors du don du 28 juillet.

La prochaine collecte, celle de l'été, vous attend à la Salle d'Animation, place de l'église le lundi 28 juillet de 17h30 à 20h. Venez nombreux, la période estivale est marquée par un grand besoin de poches de sang.

Tant de malades comptent sur vous !!!!

SANG DONNE = VIE SAUVÉE



Les raquetteurs

■ LOU NOVE CHAT'NI ASSOCIATION DES PARENTS D'ÉLÈVES

Le 17 mai dernier, les enfants de l'école de Neuvecelle, leurs parents et amis ont dansé au rythme de la samba. L'association des Parents d'Elèves Lou Nove Chat'ni a organisé une soirée sur le thème du Brésil, un clin d'œil à la coupe du monde à venir. Saveur, couleur, musique et ambiance étaient au rendez-vous. Lou Nove Chat'ni a su atteindre ses objectifs principaux :

- créer un événement convivial où parents, enfants, enseignants se retrouvent ou se rencontrent pour la première fois,
- dégager une recette importante pour financer les activités des enfants.

Parmi les 120 convives, nous avons eu le plaisir d'accueillir directrice et enseignantes de maternelle, mais également d'anciens membres de l'association Lou Nove Chat'ni, M. le Maire Philippe DRAGO,



Claudette DURET (adjointe à l'école), Frédéric HARDUIN (conseiller municipal) et Dominique DÉAL (trésorière en 1988).

A noter que la participation a été moins importante qu'à la soirée précédente (70 entrées de moins). Il est essentiel de se remobiliser pour les prochains événements afin d'assurer la pérennité des actions de l'association pour tous les enfants de maternelle et primaire de Neuvecelle.

A peine le sable, les tongues et les palmiers rangés, l'équipe Lou Nove Chat'ni prépare la fête de l'école du 28 juin qui célébrera les **25 ans de l'association**. Déjà un quart de siècle qu'elle s'attache à donner des moyens à l'équipe enseignante pour enrichir les projets pédagogiques pour les petits Neuvecellois. L'équipe compte sur vous pour venir nombreux à ce bel anniversaire....

A très vite pour ce dernier événement de l'année scolaire !

Vie Associative

LES PROCHAINS ÉVÈNEMENTS À LA SALLE D'ANIMATION (près de l'église)

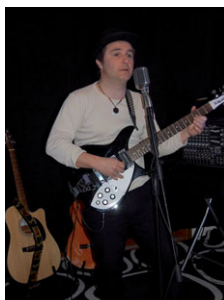
Fête de la Musique

Vendredi 20 juin à partir de 19h

Neuvecelle fête la musique avec un jour d'avance cette année avec au programme :

- Démonstration de danse africaine avec le groupe Nyamague
- Groupe Groovy Jack (Pop/Rock'n'Groove)
- Jardin des Sons de Neuvecelle
- Marc Solo Band (Variété/années 80...)

Un bar et une petite restauration sont à votre disposition tout au long des concerts.



Exposition « L'Harmonie du Voyage »

Du 28 juin au 6 juillet 2014

Exposition présentée par Béatrice LORILLON

Ateliers pour enfants : l'éveil artistique des enfants dans le jeu de Découvr'Arts.

Dans un cadre artistique, les enfants de 6 à 12 ans s'expriment à travers un travail en commun et individuel lors d'une exposition de leurs dessins. Béatrice LORILLON mène les enfants vers une écriture inspirée par la vision d'un tableau exposé. Place à l'imagination, les enfants interprètent l'œuvre à leur manière, avec leurs mots, leur sens critique et artistique.

Un jeu ludique et culturel en présence d'une artiste qui partage avec les enfants un moment de bonheur.



Entrée Libre.

Tous les jours : 14h – 19h et le week-end : 10h30 – 19h
Inscription aux ateliers dès maintenant – gratuit.

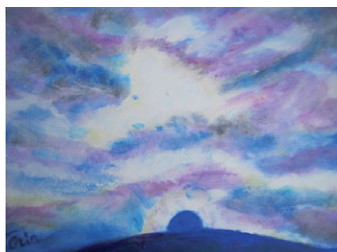
Exposition « Rêverie en couleur »

Du 19 au 27 juillet 2014

Présentée par Chantal PRIN

Entrée Libre

Chantal PRIN est une éternelle chercheuse de sensations chromatiques. Elle fait donc appel à toutes sortes de procédés : réalise la couleur en superposant des substances colorantes les unes après les autres par un moyen qui est propre à elle, grave les dessins voulus avec ses doigts, une fourchette, une brindille, un outil de son inspiration.



Vide Grenier

Dimanche 3 août

Inscrivez-vous dès maintenant sur notre site internet ou par téléphone. **Emplacement : 3 m x 3 m : 9 €**

Exposition « L'aventure de la Couleur »

Du 16 au 24 août 2014

Présentée par Jean-Pierre KOTCHIAN

Très vite Jean-Pierre KOTCHIAN se passionne pour les arts et dès l'âge de huit ans, il observe les couleurs et les formes que la nature peut lui offrir.

Sa production s'affine petit à petit et son centre d'intérêt pour le surréalisme est de plus en plus fort.



Journées du Patrimoine

« Du parchemin au SMS, évolution des moyens de communication »

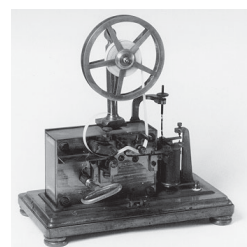
Du 13 au 21 septembre 2014

« A l'heure des Smartphones, des tablettes et des connexions haut débit où tout va toujours plus vite, il est intéressant de se replonger dans l'histoire des différents moyens de communication et d'observer leur évolution fulgurante !

Du tweet au morse, en passant par le nuage de fumée et le SMS, tous ces outils ont été imaginés pour toujours le même résultat – ...ou presque – qui est de transmettre un message ! »

Nous avons besoin de vous !

Vous possédez un téléphone ancien ? Un télégramme ? Un des premiers ordinateurs ? Des cartes postales ou lettres anciennes ? Une machine à écrire ?



N'hésitez pas à en parler autour de vous et à nous contacter pour nous prêter vos objets et ainsi enrichir cette exposition. Les objets de valeur pécuniaire et sentimentale seront placés sous vitrine en sécurité.

Cette exposition demande un énorme travail de recherche, de nombreuses installations ainsi qu'une mise en place importante. C'est pourquoi nous avons chaque année besoin de bénévoles qui souhaitent donner de leur temps et participer à la réalisation de ce projet.

Des suggestions, des idées, des propositions ? Elles sont toutes les bienvenues. Contactez-nous !

Amis photographes, à vos appareils !

Le concours photo aura pour thème "Si loin...si près".

De nombreux lots sont à gagner ! Vos photos seront exposées durant toute la durée de l'exposition. Les visiteurs pourront voter pour leur photo préférée.

Pour y participer, transmettez-nous vos photographies imprimées en format A4 sous cadre avant le 1er septembre 2014.

Contact : Neuvecelle Loisirs et Culture
3, rue de l'OPAC - Place de Milly 74500 Neuvecelle
Tel. : 04 50 70 13 36 ou 07 81 8567 85
Mail : nlc74500@live.fr
Site internet : <http://neuvecelle-loisirs-culture.jimdo.com>

Permanences NLC :
Lundi, Mardi et Vendredi :
13h30 – 17h30

Vie Associative

■ LE MARQUE PAGE

Le printemps du Marque Page fut lumineux et haut en couleurs grâce au **concours d'œufs de Pâques**. Une multitude d'enfants se sont pris au jeu : le résultat fut grandiose ! C'est avec un réel plaisir que le Maire et la 1^{ère} Adjointe remettent un prix à chacun des participants... tous furent en effet récompensés !

Depuis cette année, la Bibliothèque propose aux personnes de la commune rencontrant des difficultés de mobilité mais néanmoins désireuses de lire, un **service de portage à domicile**. Pascale et une bénévole se déplacent à domicile sur rendez-vous, et déposent livres, revues, livres audio. Le portage est un service gratuit. Renseignez-vous auprès de Pascale au 04 50 75 01 77 et prenez rendez-vous.



Horaires habituels :

Lundi		15h00 – 18h00
Mercredi	9h30 – 12h00 et	13h30 – 18h00
Vendredi		14h00 – 18h00
Samedi		10h00 – 12h00

Cet été, la bibliothèque sera fermée du 14 juillet au 1^{er} août inclus. Néanmoins, une permanence sera assurée les mercredi 16/07, 23/07, 30/07 de 10h à 12h et les samedi 19/07, 26/07, 2/08 de 10h à 12h.

Pour clôturer la période estivale, nous vous proposons le samedi 27 septembre, sur la nouvelle plage de Grande-Rive, un **rendez-vous littéraire et gustatif** sur le thème « le Lac et ses poissons ». Au programme : cours de cuisine, dégustation, balade en bateau... Le nombre de places étant limité, inscrivez-vous dès maintenant.

N'hésitez donc jamais, poussez la porte, découvrez notre vitrine colorée, nos nouveautés, venez parcourir nos rayons ! L'équipe du Marque Page est tout « ouïe » pour satisfaire vos désirs littéraires. Vous pouvez aussi nous rejoindre sur Facebook (Bibliothèque Le Marque Page) car un bon livre est aussi un bon ami !

Bel été à vous, chers lecteurs.



■ IDÉE DE GÉNIE - PLANETIS

Depuis 20 ans, l'association a pour vocation d'apprendre aux enfants de la maternelle à l'enseignement supérieur, mais aussi aux adultes, l'esprit de solidarité et de citoyenneté à l'aide de plusieurs outils ludiques et éducatifs.

Engagée pour l'atteinte des Objectifs du Millénaire pour le Développement (OMD), tels que l'éducation primaire pour tous, la faim dans le monde, l'égalité des sexes ou encore le développement durable, l'association souhaite favoriser l'ouverture d'esprit des enfants, des jeunes et des adultes sur le monde qui nous entoure, afin de construire ensemble un futur plus sain et plus solidaire...

L'association s'appuie sur trois axes : faire des jeunes les principaux acteurs de projets originaux, utiliser une pédagogie ludique afin de sensibiliser le plus de jeunes à être responsable, soutenir des associations humanitaires défendant l'enfance ici et ailleurs.

Dans ce cadre, le salon PLANETIS est de retour le 19 novembre prochain à Evian au Palais des Festivités sur le thème « **Quelle planète demain ?** ». Autour des OMD, des stands et des animations seront proposées pour les jeunes afin d'apprendre tout en s'amusant.

A cette occasion, un concours, dont le thème est « **Imagine la planète de tes rêves** », est organisé. Aucune restriction sur l'âge ou la composition, tout est permis : dessins, textes, maquettes... Alors n'attendez plus pour déposer dès cette date vos œuvres à la bibliothèque de Neuvecelle, aux horaires d'ouverture.

L'association recherche des partenaires et accueille tous les bénévoles ou associations intéressés par la conduite de ce projet. Nous avons hâte de vous retrouver autour de ce projet et au salon PLANETIS !

Pour plus d'informations www.une-idee-de-genie.fr ou contact : Marie-Camille DEBOURG au 06 09 17 00 80.